

BILLY istruzioni per l'uso

Gentile cliente,
grazie per aver scelto questo prodotto.
Di seguito troverai una guida pratica e veloce per configurare il tuo Billy.

Premessa: Billy è stato progettato per dialogare tramite scheda di rete ETH0 verso internet con un IP fisso. Visto che la maggioranza dei contratti internet ha un IP dinamico, sorge la necessità di un router esterno, non compreso nella fornitura, che interfacci la vostra linea (ADSL - ISDN ecc.) per renderlo ad IP fisso.

Altro discorso invece per linea PTSN analogica che necessita di un semplice Modem 56K di nostra fornitura ma di una sostanziale modifica alla struttura di Billy. La macchina modificata per tale esigenza è disponibile completa di modem 56K allo stesso prezzo del prodotto standard.

Visto che oramai una linea analogica viene raramente usata per collegamenti di questo tipo, le istruzioni sono relative al caso in cui sia presente una linea digitale con IP fisso o interfacciata da un router. Le istruzioni per Billy con linea analogica differiscono di pochissimo dalle seguenti.

Installazione:

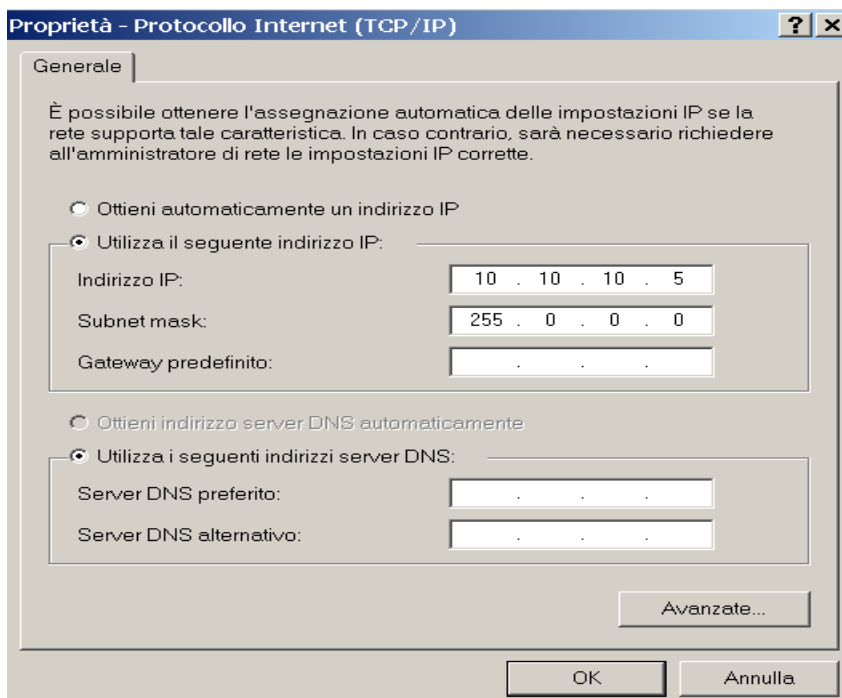
- Collegare le due schede di rete alle rispettive reti, ETH0 lato Internet ETH1 lato Intranet.
- Collegare il cavo di alimentazione ad una presa sotto gruppo di continuità.
N.B. Per il buon funzionamento di Billy è indispensabile usare un gruppo di continuità in quanto un'improvvisa mancanza di corrente potrebbe pregiudicare il funzionamento ed invalidare la garanzia.
- Accendere Billy con il tasto frontale ed attendere circa 2 min per il suo completo avvio.

Configurazione:

Questo manuale è fatto per darvi le basi di una configurazione iniziale senza considerare alcuni menù che, vista la loro semplicità, non necessitano di spiegazioni.

Tutta la configurazione viene fatta da remoto usando un qualsiasi Browser per internet con un PC collegato direttamente su ETH1 tramite cavo incrociato, oppure a mezzo di uno switch o hub tramite cavo diritto.

Per accedere a Billy la prima volta è sufficiente modificare la configurazione della propria scheda di rete con i seguenti parametri:



N.B. La modifica sulla vostra scheda di rete è necessaria solo per la prima configurazione di BILLY, o nel caso si volessero cambiare completamente i parametri della rete interna. In pratica la scheda di rete ETH1 per qualsiasi IP impostato ha sempre un secondo IP virtuale attivo con i seguenti parametri:
IP 10.10.10.10 S.M. 255.0.0.0 questo per permettervi di "vedere" sempre Billy con qualsiasi parametro di rete impostato.

Una volta terminata la configurazione del router potete tranquillamente gestire tutto (salvo il transparent proxy) con qualsiasi settaggio della vostra scheda di rete.

Per accedere al menù principale di Billy digitare sul vostro browser opportunamente configurato per la navigazione da rete il seguente indirizzo:

<http://10.10.10.10/cgi-bin/cgi/main>

a questo punto vi verrà chiesto Nome utente e Password che di default sono:

Nome utente = **admin**

Password = **bill**

In seguito, per ovvi motivi di sicurezza, potete modificare la password a vostro piacimento intervenendo sull'apposito comando da menù Utility.

La videata che vedrete ora sul vostro browser è la seguente:

Gestione Billy		
Configurazione Router/Bridge	[ROUTER]	
Configurazione server DHCP	(ATTIVATO)	
Gestione server di posta	(ATTIVATO)	E-Mail in coda: 0
Gestione Firewall	(ATTIVATO)	
Gestione server Proxy	(ATTIVATO)	
Traffico verso Internet	(PERMESSO)	
Analisi Traffico		
Menù utility		

Per prima cosa dobbiamo far dialogare il router esterno con la vostra rete interna tramite Billy. Cliccando sulla prima voce **CONFIGURAZIONE ROUTER/BRIDGE** (ovviamente per router ora si intende quello interno a Billy) si otterrà la seguente videata:

Gestione Router	
Menù principale	
Router:	<input checked="" type="radio"/>
Bridge:	<input type="radio"/>
<input type="button" value="Avanti"/>	

Billy può essere sfruttato sia come Router che come Bridge, a seconda della tipologia installativa desiderata.

- **ROUTER:** per inserire Billy tra due reti diverse, dove ETH0 è la scheda di rete collegata al gateway, lato internet, ETH1 è la scheda di rete collegata ai PC da proteggere e controllare.

Gestione Router

[Menù precedente](#) [Menù principale](#)

IP rete esterna (lato Internet RJ45 Eth0):	<input style="width: 80%;" type="text" value="172.27.102.194"/>
Maschera:	<input style="width: 80%;" type="text" value="255.255.255.192"/>
IP Gateway:	<input style="width: 80%;" type="text" value="172.27.102.193"/>
DNS 1:	<input style="width: 80%;" type="text" value="83.137.56.71"/>
DNS 2:	<input style="width: 80%;" type="text" value="83.137.56.72"/>
DNS 3:	<input style="width: 80%;" type="text"/>
IP rete interna (lato Intranet RJ45 Eth1):	
	<input style="width: 80%;" type="text" value="172.20.1.5"/>
Maschera:	<input style="width: 80%;" type="text" value="255.255.0.0"/>

Nota: Nel PC utilizzato per la configurazione, si ricorda di utilizzare l'indirizzo 10.10.10.5/255.0.0.0 senza proxy.

L'inserimento dei parametri è intuitivo e non necessita di molte spiegazioni:

Glossario: Router EX = Vostro Router associato al collegamento internet
Router = Router interno a Billy

- IP rete esterna = indirizzo IP assegnato alla scheda ETH0 di Billy compatibile con quello del Router EX
- Maschera = uguale alla maschera di sottorete del Router EX
- IP Gateway = IP del Router EX
- DNS = assegnati dal Provider al momento del contratto (minimo due).
- IP rete interna = Assegnare un IP compatibile con la vostra rete interna
- Maschera = Maschera di sottorete della vostra rete interna

- **BRIDGE:** per collegare Billy tra il router aziendale e la rete, nel caso facciamo parter della stessa famiglia di IP(IP Bridge). Questa configurazione rende l'installazione estremamente veloce e senza necessità di modificare nessun parametro ne sul router ne sui PC della rete esistente. Billy infatti sarà completamente trasparente e le due ETH0/ETH1 assumeranno un unico IP. Basterà infatti associare a Billy un singolo IP appartenente alla rete esistente per farlo dialogare con il resto dei vostri PC.

Gestione Bridge

[Menù precedente](#) [Menù principale](#)

IP Gateway:

DNS 1:

DNS 2:

DNS 3:

IP Bridge:

Maschera:

IP Server DHCP Esterno:

(Opzionale, collegato lato Eth0)

Nota: Nel PC utilizzato per la configurazione, si ricorda di utilizzare l'indirizzo 10.10.10.5/255.0.0.0 senza proxy.

Come si nota, nel caso di configurazione Bridge, è possibile sfruttare un server DHCP esterno semplicemente inserendone l'indirizzo IP nell'apposito spazio, in caso contrario lasciare libero il campo.

N.B. Per server DHCP esterno si intende un server collegato sul lato ETH0 di Billy cioè lato internet, in caso sia attivato contemporaneamente anche il server DHCP interno a Billy, quest'ultimo avrà la priorità.

Confermate con l'apposito tasto e, se i parametri immessi sono congrui con le impostazioni di rete, avrete un messaggio di conferma, in caso contrario ricontrollate bene i dati immessi.

A questo punto avete configurato il vostro Router o Bridge, tornate sul menù principale e cliccate **CONFIGURAZIONE SERVER DHCP**.

Gestione Server DHCP

[Menù principale](#)

Attiva Server DHCP:

Disattiva Server DHCP:

Rete: 172.20.0.0 / 255.255.0.0
(Indirizzi IP validi da 172.20.0.1 a 172.20.255.254)

Range - IP iniziale:

Range - IP finale:

Billy vi calcolerà in automatico il range di IP disponibili entro i quali fissare la vostra rete (indirizzi IP validi da a).

Una volta immessi gli IP con un range a voi più consono è possibile attivare il server DHCP sulla vostra rete interna confermando il tutto con l'apposito tasto.

Torniamo ora sul menù principale e clicchiamo su **GESTIONE FIREWALL**

Gestione firewall

[Menù principale](#)

Firewall automatico:
(Default)

Gestione Regole Firewall:
(Solo per esperti)


No Firewall:
(Sconsigliato)

N.B. Ad ogni modifica del Router il server DHCP ed il Firewall si disattivano di default.

Possiamo a questo punto decidere per tre opzioni:

- 1) **Firewall Automatico** → E' l'impostazione di default per una protezione ottimale della rete interna, consigliato ai meno esperti.
- 2) **Gestione Regole Firewall** → Un comodo e completo Tool grafico per impostare ogni tipo di regola sul firewall ed aggiungere nuove funzionalità al firewall automatico.
- 3) **No Firewall** → Esclusione di tutte le regole di protezione (sconsigliato).

Un esempio della **Gestione Regole Firewall**:



www.brunsoft.com

Versione 0.4-1

Filtro

NAT


Mangle

Configurazione

Salva

Ripristina

By Vinicius M. de Souza
vinicius@opentech.inf.br
<http://firewalladmin.sf.net>



Menu Billy

TABELLA: FILTER [Nuova Catena | Azzerare contatori]

Catena INPUT (Politica DROP)
[[Aggiungi](#) | [Inserisci](#) | [Politica](#) | [Elimina tutto](#) | [Azzerare contatori](#)]

ID	Pkts	Bytes	Target	Proto	Opt	In	Out	Sorg	Dest	Args	Moduli	Up/Down	Azioni
1	86712	11,60M	ACCEPT	Tutti	*	*	*	0.0.0.0/0	0.0.0.0/0	Stato: RELATED,ESTABLISHED	state	↓	
2	0	0B	ACCEPT	tcp	*	*	*	83.137.57.31	0.0.0.0/0	Stato: NEW DPort: 22	state,tcp	↑ ↓	
3	0	0B	ACCEPT	udp	*	*	*	83.137.57.31	0.0.0.0/0	Stato: NEW DPort: 22	state,udp	↑ ↓	
4	0	0B	ACCEPT	tcp	*	*	*	151.13.68.3	0.0.0.0/0	Stato: NEW DPort: 22	state,tcp	↑ ↓	
5	0	0B	ACCEPT	udp	*	*	*	151.13.68.3	0.0.0.0/0	Stato: NEW DPort: 22	state,udp	↑ ↓	
6	1935	190,50K	ACCEPT	Tutti		eth1	*	172.20.0.0/255.255.0.0	0.0.0.0/0	Stato: NEW	state	↑ ↓	
7	29	9,61K	ACCEPT	udp		eth1	*	0.0.0.0/0	0.0.0.0/0	Stato: NEW DPort: 67	state,udp	↑ ↓	
8	222	50,06K	ACCEPT	Tutti		eth1	*	10.0.0.0/255.0.0.0	0.0.0.0/0	Stato: NEW	state	↑ ↓	
9	382	39,20K	ACCEPT	Tutti		lo	*	0.0.0.0/0	0.0.0.0/0	Stato: NEW	state	↑ ↓	
10	2887	465,99K	TRUSTED	Tutti		*	*	0.0.0.0/0	0.0.0.0/0	Stato: NEW	state	↑	

Ora la nostra rete potrà navigare su internet protetta dal Firewall, se inserito, e se le schede di rete dei singoli PC sono state settate correttamente. Per fare ciò potete decidere di immettere manualmente i nuovi parametri di rete da voi assegnati oppure semplicemente sfruttare il server DHCP di Billy per automatizzare il tutto.

Passiamo alla configurazione del Server di Posta cliccando dal menù principale **GESTIONE SERVER DI POSTA.**

Una premessa: il server di posta, in quanto tale, si occupa di rilevare tutte le Mail da internet, scaricarle al suo interno, verificare se virate o spammate e, ad una vostra richiesta, inviarle verso il PC dell'utente specificato.

Per fare ciò è necessario creare uno o più domini virtuali interni (es: @magazzino - @direzione ecc) associati a mail interne (marina@magazzino - roberta@direzione ecc) che poi associeremo ad una o più Mail reali.

Attenzione !!!

Non è possibile inserire Mail reali se non è stata creata almeno una Mail virtuale con il suo dominio.

Vediamo quindi come creare i Domini Virtuali e di conseguenza le Mail interne alla vostra rete.

Gestione server di posta

[Menù principale](#)

Attiva MailServer:

Disattiva MailServer:

[Gestione email virtuali](#)

[Gestione email pubbliche](#)

[Gestione antivirus](#)

[Gestione antispan](#)

[Leggi ora la posta dal server POP3 remoto](#)

[Visualizza lo stato del server](#)

Conferma

Clicca su **GESTIONE MAIL VIRTUALI**:

Gestione email virtuali

[Menù precedente](#)

[Menù principale](#)

[Visualizza domini](#)

[Visualizza mail](#)

[Crea dominio](#)

[Cancella dominio](#)

[Crea mail utente](#)

[Cancella mail utente](#)

[Cambia password mail](#)

A questo punto andiamo su **CREA DOMINO**

Nuovo dominio virtuale

[Menù precedente](#)[Menù principale](#)Nome dominio:

Dominii virtuali esistenti:

brun
brunsoft

Inseriamo il nome del dominio interno da creare e confermiamo (es. [direzione](#) o [magazzino](#)). Se tutto è andato a buon fine vi comparirà una videata di conferma, in caso contrario Billy vi avvertirà dell'errore. Torniamo indietro e ripetiamo la cosa per tutti i domini virtuali che vogliamo creare. Non c'è limite al numero di domini virtuali.

Ora non ci resta che creare le mail interne associate ai domini virtuali con **CREA MAIL UTENTE**

Crea nuova mail virtuale

[Menù precedente](#)[Menù principale](#)Nuova Email (user@virtualdomain): Password: Ridigitare Password: Quota (in MB, da 5 a 500):

Dominii virtuali esistenti:

brun

Su nome Mail inserire la nuova Mail virtuale che volete creare (es. [marina@direzione](#) [roberta@direzione](#) [luca@magazzino](#) ecc) associando una Password ad ogni una.

Non c'è limite sul numero di Mail da poter inserire.

Nello spazio Quota è possibile fissare la grandezza in MB dello spazio disponibile per ogni mail Virtuale in giacenza sul server. Raggiunto tale limite le Mail pubbliche associate saranno rispedito al mittente riportando l'errore di Mail Box pieno.

Finita questa procedura possiamo passare all'inserimento delle Mail Reali cliccando:
GESTIONE MAIL PUBBLICHE.

Gestione email pubbliche

[Menù precedente](#)

[Menù principale](#)

[Inserisci email](#)

[Visualizza/Modifica email](#)

[Cancella email](#)

[IP Server esterno SMTP](#)

[Timer lettura posta da server remoto POP3](#)

[Visualizza i log di lettura da POP3 remoto](#)

Clicca **INSERISCI EMAIL**:

Inserisci nuova mail pubblica

[Menù precedente](#) [Menù principale](#)

E-mail (user@domain.xx) :

Username:

Password:

POP3 server:

Mantieni le mail nel server dopo la lettura:

Rileggi tutte le mail, anche quelle già lette:

Selezionare la mail virtuale associata alla pubblica:
 ▼

Selezionare gli eventuali destinatari supplementari:

- aldo@brun
- brun@brun
- brunsat@brun
- infobox@brun
- nicola@brun
- roby@brun
- sandro@brun
- bill.soft@brunsoft
- info@brunsoft

A questo punto dovete inserire la vostra Mail (es. brun@brunsat.it) con relativo Username , Password ed il Pop3 del vostro provider (es. pop3.brunsat.it).

Le due opzioni sotto possono essere spuntate a seconda delle esigenze del cliente.

Come si vede, a questo punto avremo sul menù a scomparsa tutte le mail virtuali create prima, e saremo costretti ad associarne almeno una ad ogni Mail Pubblica. Se volete associare la vostra Mail pubblica a più Mail virtuali è sufficiente spuntare la casella a fianco delle mail virtuali elencate sotto il menù a tendina.

A questo punto confermiamo con il tasto CONFERMA e ripetiamo il tutto per ogni Mail pubblica in nostro possesso.

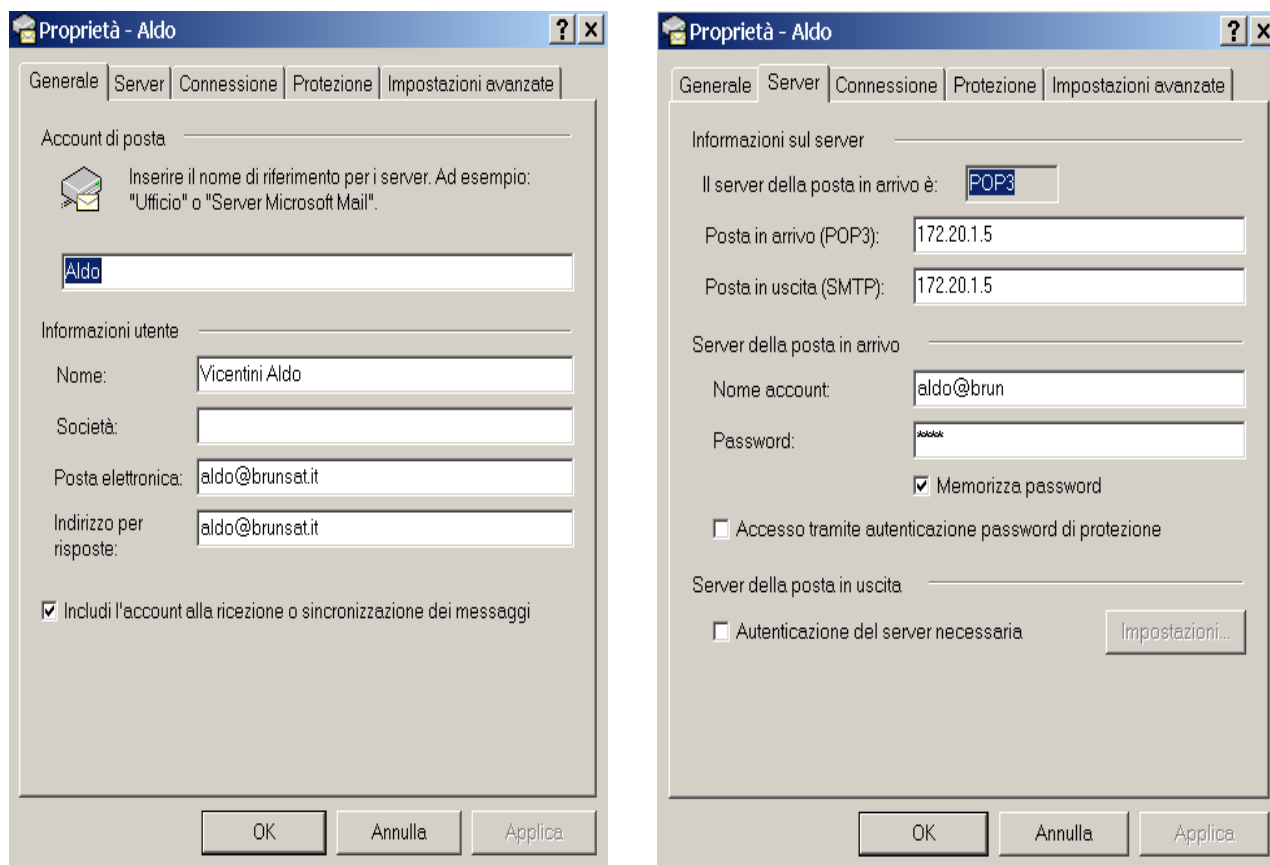
Ora non ci resta che inserire il server SMTP del nostro provider per il corretto inoltro della posta. Andiamo sul menù **IP SERVER ESTERNO SMTP** dal menù Gestione Mail Pubbliche per seguire le istruzioni a video.

OK, se attivato, il server Mail sta già lavorando per voi, ora non vi resta che configurare il vostro programma di posta con i nuovi dati in modo che passino attraverso Billy per raggiungere i vari PC ripuliti da Virus e Spam.

Configurazione account di posta sui client:

Per semplicità prenderemo in considerazione il più comune tra i programmi di posta e cioè Outlook Express. Apriamo il nostro Outlook ed andiamo a modificare/creare i parametri dei nostri Account come riportato in seguito.

Supponiamo di voler inserire il nuovo Account di posta aldo@brun nel nostro PC (precedentemente creato su Billy) che in realtà è associato alla Mail reale aldo@brunsat.it i settaggi saranno i seguenti:



Com'è facile intuire, il POP3 e l' SMTP corrispondono ora all'IP della scheda di rete interna ETH1 di BILLY !

P.S. Billy crea di default la Mail virtuale "admin@admin" per scopi di amministrazione interna. Si consiglia quindi di creare l'account admin@admin con password "admin" sul PC dell'amministratore di rete in quanto questa Mail viene usata da Billy per notificare i messaggi di sistema ed eventuali anomalie. Utile quindi per tenere sotto controllo il perfetto funzionamento del server.

Come vedrete, se invio posta diretta all'esterno della mia rete, il destinatario vedrà solo il nome di e-mail pubblico, e non quello virtuale, e sarà così in condizioni di potervi rispondere senza problemi di indirizzamento.

Se invece spedite sia Mail reali che virtuali già registrate su Billy, la posta verrà immediatamente inoltrata in interno senza passare dal provider Internet.

Di default Billy scarica la posta ogni 2 min. ma è possibile modificare questo tempo dal menù apposito in **GESTIONE MAIL PUBBLICHE / TIMER LETTURA POSTA DA SERVER REMOTO POP3**

L'invio invece è immediato, ed in caso di fallimento, verrete avvertiti da una Mail che Billy manderà al mittente.

Con Billy si possono ottenere infinite configurazioni di posta; per esempio, possiamo avere 10 Mail reali tutte associate ad una sola Mail virtuale oppure una Mail reale che viene inoltrata a più destinatari virtuali in copia. E' altresì possibile creare mail virtuali non associate a quelle pubbliche per uso interno all'azienda ecc.

Vediamo ora il menù **GESTIONE SERVER PROXY**.

Gestione Server Proxy

[Menù principale](#)

Parametri server Proxy (da inserire nella configurazione dei Client):
Indirizzo IP: 172.20.1.5 Porta: 3128

[Configurazione guidata Proxy](#)

[Gestione accessi utenti](#)

[Visualizza impostazioni](#)

[Visualizza log accessi](#)

[Utility](#)

Ricordiamo comunque che eventuali modifiche da apportare al server Proxy di Billy vanno sempre fatte da un PC con browser a proxy disattivato.

Iniziamo con la **CONFIGURAZIONE GUIDATA PROXY**

Configurazione Server Proxy

[Menù precedente](#)
[Menù principale](#)

- Configurazione guidata - Passo1

Attiva Server Proxy:

Attiva Transparent Proxy:

Disattiva Server Proxy:

Attivando il Transparent Proxy andremo direttamente alla fine della procedura guidata.

Tale settaggio attiva il proxy in modo completamente invisibile ai PC della rete che non necessiteranno di configurazioni o richieste di Login per entrare in Internet. Con Attiva Server Proxy invece, premere AVANTI

Configurazione Server Proxy

[Menù precedente](#)
[Menù principale](#)

- Configurazione guidata - Passo2

Blocca tutto il traffico http senza proxy (porta 80)
 Consenti comunque il traffico http non proxy (sulla porta 80) ai seguenti IP:

IP:

IP:

IP:

IP:

IP:

Controllo accessi utenti

Con la solita spunta decidiamo se bloccare o meno l'accesso alla porta 80 per evitare che i PC senza proxy possano navigare e quindi bypassare le eventuali restrizioni.

Questa funzione è molto utile nel caso in cui si voglia configurare gradualmente una rete aziendale senza causare disservizi. Si potrà quindi inserire il proxy senza bloccare la porta 80 e dopo aver configurato tutti i PC, bloccarla in modo che nessuno possa bypassare le limitazioni impostate. Poichè alcuni programmi non supportano il reindirizzamento della porta 80 è stata inserita la possibilità di lasciarla comunque aperta per max 5 clienti della rete, basta inserire l'IP dei PC sulle caselle apposite.

Il CONTROLLO ACCESSI UTENTI invece, inserirà la richiesta automatica del Login nel Browser per entrare in internet.

Accessi utenti

[Menù precedente](#) [Menù principale](#)

- Configurazione guidata - Passo 3

Abilitazioni gruppi utenti:		Superuser	Login: aldo
<input checked="" type="checkbox"/> Gruppo1	Login: sandro	<input type="checkbox"/> Gruppo6	Login: user6
<input checked="" type="checkbox"/> Gruppo2	Login: alunni	<input type="checkbox"/> Gruppo7	Login: user7
<input checked="" type="checkbox"/> Gruppo3	Login: insegnanti	<input type="checkbox"/> Gruppo8	Login: user8
<input checked="" type="checkbox"/> Gruppo4	Login: dirigenza	<input type="checkbox"/> Gruppo9	Login: user9
<input type="checkbox"/> Gruppo5	Login: user5	<input type="checkbox"/> Gruppo10	Login: user10

La configurazione è relativa ad un **SUPERUSER** con nessuna limitazione, e **dieci gruppi utenti** completamente configurabili sia a livello temporale che di indirizzi URL.

Le spunte prima di ogni utente servono ad attivarlo o meno indipendentemente dalla configurazione.

Cliccando su di un GRUPPO troviamo la seguente videata:

Accessi utenti gruppo "sandro"

[Menù precedente](#) [Menù principale](#)

- Configurazione guidata - Passo 4

[Nome gruppo utenti \(login\)](#)

[Cambio password login](#)

[Restrizione temporale accessi](#)

[Restrizione indirizzi](#)

Sul NOME GRUPPO UTENTI e CAMBIO PASSWORD LOGIN non ci soffermeremo.

Vediamo invece la restrizione temporale accessi:

Gestione temporale gruppo "sandro"

[Menù precedente](#)
[Menù principale](#)

- Configurazione guidata - Restrizione accessi

Permetti il traffico nei giorni: (nel formato HH:MM)

<input checked="" type="checkbox"/> Lunedì	dalle:	<input type="text" value="08:00"/>	alle:	<input type="text" value="12:30"/>	e	dalle:	<input type="text" value="14:00"/>	alle:	<input type="text" value="18:31"/>
<input checked="" type="checkbox"/> Martedì	dalle:	<input type="text" value="08:00"/>	alle:	<input type="text" value="12:30"/>	e	dalle:	<input type="text" value="14:00"/>	alle:	<input type="text" value="18:30"/>
<input checked="" type="checkbox"/> Mercoledì	dalle:	<input type="text" value="08:00"/>	alle:	<input type="text" value="12:30"/>	e	dalle:	<input type="text" value="14:00"/>	alle:	<input type="text" value="21:00"/>
<input checked="" type="checkbox"/> Giovedì	dalle:	<input type="text" value="08:00"/>	alle:	<input type="text" value="12:30"/>	e	dalle:	<input type="text" value="14:00"/>	alle:	<input type="text" value="18:30"/>
<input checked="" type="checkbox"/> Venerdì	dalle:	<input type="text" value="08:00"/>	alle:	<input type="text" value="12:30"/>	e	dalle:	<input type="text" value="14:00"/>	alle:	<input type="text" value="18:30"/>
<input type="checkbox"/> Sabato	dalle:	<input type="text" value="08:00"/>	alle:	<input type="text" value="12:30"/>	e	dalle:	<input type="text" value="14:00"/>	alle:	<input type="text" value="18:30"/>
<input type="checkbox"/> Domenica	dalle:	<input type="text" value="08:00"/>	alle:	<input type="text" value="12:30"/>	e	dalle:	<input type="text" value="14:00"/>	alle:	<input type="text" value="18:30"/>

Anche in questo caso le spunte attivano o meno le restrizioni nei giorni stabiliti ed abbiamo a disposizione due fasce orarie ogni giorno della settimana. Se basta una sola fascia oraria è sufficiente compilare i primi due campi lasciando liberi i secondi due. Il giorno senza spunta è bloccato dalla navigazione.

Confermando le impostazioni fatte, BILLY effettuerà un controllo sugli orari inseriti e vi guiderà alla correzione di eventuali errori.

Una volta tornati al PASSO 4 vediamo le impostazioni relative alla **RESTRIZIONE INDIRIZZI**:

Restrizione contenuti siti gruppo "sandro"

[Menù precedente](#)
[Menù principale](#)

- Configurazione guidata - Restrizione accessi

Permetti tutto il traffico eccetto... :

Blocca tutto il traffico eccetto... :

Possiamo avere due politiche di default :

PERMETTI TUTTO IL TRAFFICO ECCETTO

Accessi utenti gruppo "sandro"

[Menù precedente](#) [Menù principale](#)

- Configurazione guidata - Restrizione accessi

Blocca i siti di contenuto:

- Web provider, hosting
- Aggressivo
- Audio-Video
- Medicali, sanità
- Gioco d'azzardo
- Hacking
- Mail provider
- Pornografici
- Hosting, registrazione domini
- Violenti
- Distribuzione pirata di software, musica, film, ecc.

Inoltre, blocca i seguenti siti:

Anche in questo caso come nelle precedenti videate, possiamo spuntare o meno le liste con il genere di siti che desideriamo bloccare. Ogni lista è composta da migliaia di indirizzi che potremmo tenere aggiornati automaticamente via Internet dal menù utility del proxy.

Nel riquadro sotto alle liste, possiamo inoltre inserire manualmente i siti che vogliamo bloccare o che non vengono filtrati dalle liste predefinite.

Se decidiamo invece per la seconda politica di default:

BLOCCA TUTTO IL TRAFFICO ECCETTO

Accessi utenti gruppo "sandro"

[Menù precedente](#) [Menù principale](#)

- Configurazione guidata - Restrizione accessi

Permetti l'accesso ai soli siti seguenti:

```
brunsat.it
www.brunsoft.com
www.google.it
archive.ncsa.uiuc.edu
```

In questo caso è sufficiente inserire i siti permessi alla navigazione del gruppo definito.

N.B. Come si vede dall'esempio sopra, la scrittura del suffisso "www." non è indispensabile, questo vale anche per la politica di default precedente.

Una volta decise tutte le politiche di restrizione utenti, immessi i parametri di Login, il loro nome e spuntate le relative caselle, torneremo automaticamente al menù accessi utenti dove abilitaremo o meno i gruppi scelti. A questo punto non ci resta che confermare il tutto con il tasto AVANTI:

Accessi utenti

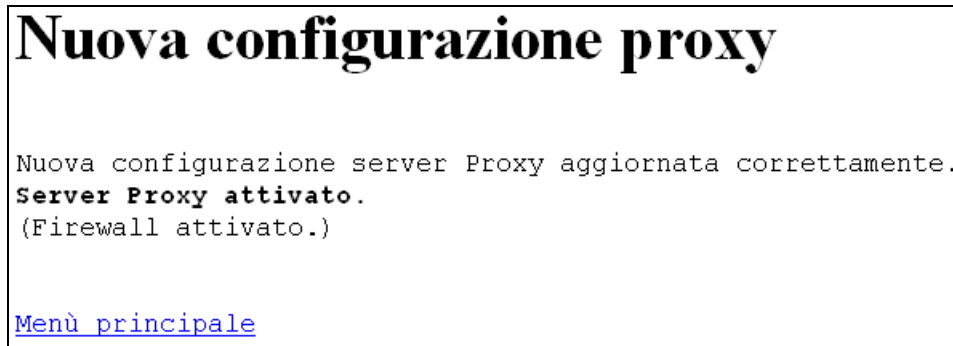
[Menù precedente](#) [Menù principale](#)

- Configurazione guidata - Fine

Riepilogo configurazione:

Server proxy:	[ATTIVATO]
Traffico http non proxy:	[BLOCCATO]
tranne i seguenti ip: 172.20.69.70	
Traffico http utenti con restrizioni.	

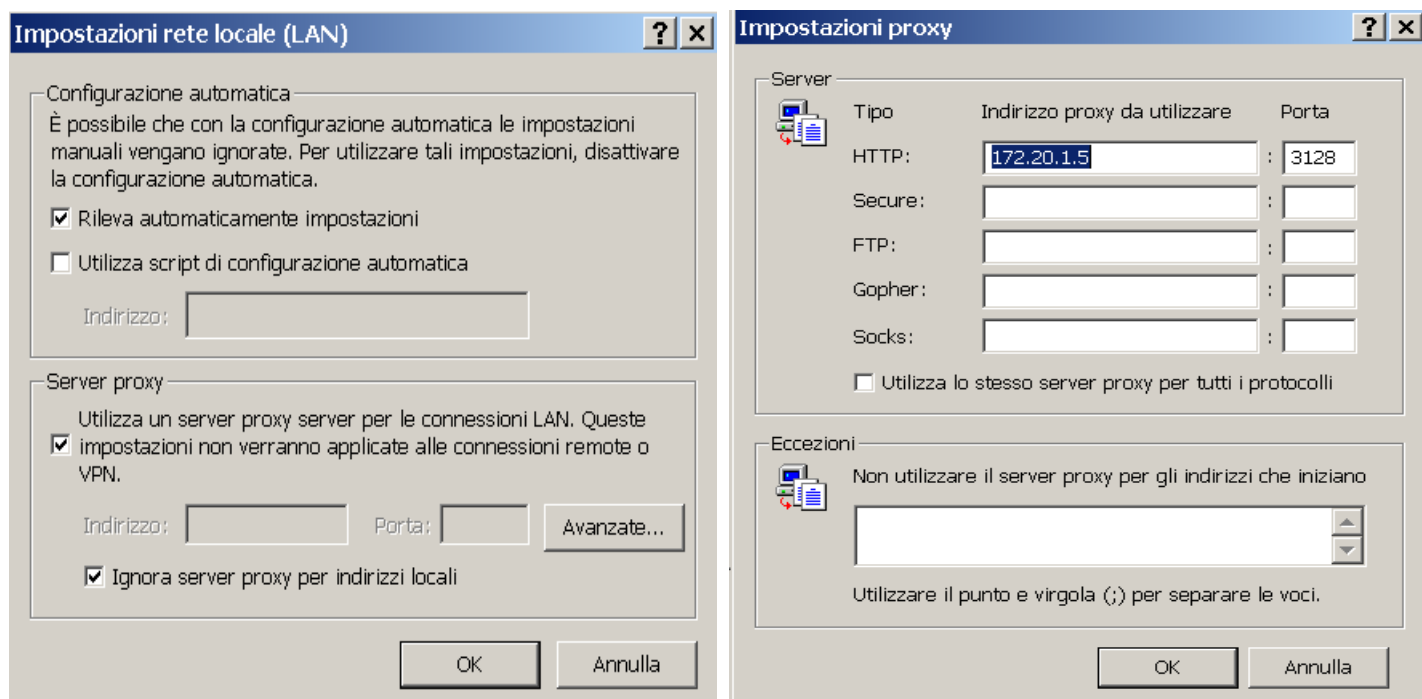
Ultimo sguardo alle configurazioni scelte prima di confermare il tutto:



Configurazione dei Client sulla rete:

La configurazione consigliata del browser raggiungibile da:

Strumenti/Impostazioni Internet/Connessioni/Impostazioni Lan -----> Avanzate



L'indirizzo del proxy da utilizzare è specificato all'inizio della pagina "Gestione Server Proxy" ed è ricavato direttamente dall'IP della scheda ETH1 di Billy, quella cioè che si affaccia alla rete interna (come nel caso del servizio pop3 ed smtp).

La porta 3128 è fissa per qualsiasi settaggio della rete.

Per motivi di sicurezza consigliamo di usare il proxy solamente sul servizio HTTP come da esempio sopra. Il motivo è semplice: visto che il server proxy immagazzina le pagine web visitate per poi riproporle molto più velocemente all'accesso successivo, non è auspicabile memorizzare pagine web sicuramente riservate come quelle della banca on-line o altri servizi protetti (https ssl ssh ecc.).

Da GESTIONE SERVER PROXY, in oltre, è possibile accedere ai seguenti menù:

Gestione Server Proxy

[Menù principale](#)

Parametri server Proxy (da inserire nella configurazione dei Client):

Indirizzo IP: 172.20.1.5 Porta: 3128

[Configurazione guidata Proxy](#)

[Gestione accessi utenti](#)

[Visualizza impostazioni](#)

[Visualizza log accessi](#)

[Utility](#)

Già ampiamente descritto sopra
Permette di modificare gli utenti senza passare dalla configurazione guidata
Un comodo riepilogo in forma dettagliata o meno, di tutti i settaggi del proxy con i relativi permessi dei dieci gruppi
Ogni accesso verso BILLY viene loggato in un comodo riquadro diviso per Log accessi e Log accessi negati.
Aggiornamento database siti web da effettuare ogni mese circa se usati
Personalizzazione pagina di blocco possibilità di inserire una dicitura personalizzata nella pagina web che notifica all'utente il blocco dell'URL richiesto.

ESEMPIO DI PAGINA WEB BLOCCATA DA BILLY

Blocked by Billy (403)



Accesso non consentito a questo sito

Informazioni aggiuntive:

Indirizzo IP Client = 172.20.69.99

Nome gruppo = alunni

URL = http://www.persiankitty.com/


Bloccato da = bl_porn

Per informazioni su questo errore, contattare l'amministratore di rete

SPAZIO PER LA DICITURA PERSONALIZZATA CONFIGURABILE DAL MENU' UTILITY DEL PROXY

ESEMPIO DI LETTURA LOG ACCESSI BILLY

Menù precedente Menù principale



Billy Access Report

Billy Proxy User Access Reports

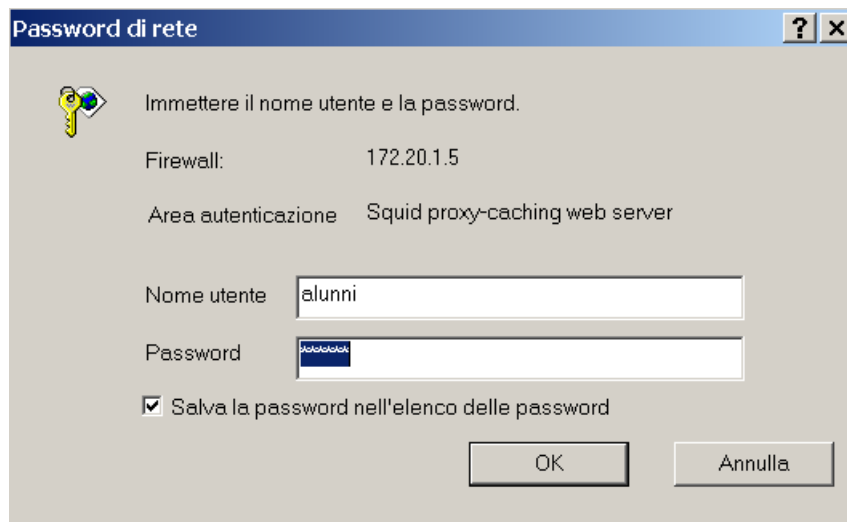
Log Accessi autorizzati

DATA	ORA	IP	UTENTE	URL
Dom 10 Lug 2005	09:56:53	172.20.69.70	-	http://www.brunsat.it
Dom 10 Lug 2005	09:56:55	172.20.69.70	a	http://www.brunsat.it/parabole
Dom 10 Lug 2005	09:56:57	172.20.69.70	a	http://www.brunsat.it/conta.asp
Dom 10 Lug 2005	09:57:13	172.20.69.70	a	http://www.brunsat.com
Dom 10 Lug 2005	10:00:07	172.20.69.70	a	http://www.bankpass.it
Dom 10 Lug 2005	10:00:09	172.20.69.70	a	http://www.bankpass.it/Default.asp?
Dom 10 Lug 2005	10:02:04	172.20.69.70	-	http://emailpics3.ebay.com/815814323
Dom 10 Lug 2005	10:02:25	172.20.69.70	-	http://click3.ebay.com/280861267.57716.0.61862
Dom 10 Lug 2005	10:02:33	172.20.69.70	a	http://pages.ebay.it/promotion
Dom 10 Lug 2005	10:02:43	172.20.69.70	a	http://include.ebaystatic.com/aw
Dom 10 Lug 2005	10:05:52	172.20.69.70	a	http://my.ebay.it/ws
Dom 10 Lug 2005	10:09:39	172.20.69.70	a	http://include.ebaystatic.com/aw
Dom 10 Lug 2005	10:09:40	172.20.69.70	a	http://my.ebay.it/ws
Dom 10 Lug 2005	10:09:47	172.20.69.70	a	http://include.ebaystatic.com/aw
Dom 10 Lug 2005	10:10:14	172.20.69.70	a	http://rtm.ebaystatic.com/RTM
Dom 10 Lug 2005	10:10:15	172.20.69.70	a	http://include.ebaystatic.com/aw
Dom 10 Lug 2005	10:10:19	172.20.69.70	a	http://my.ebay.it/ws
Dom 10 Lug 2005	10:10:31	172.20.69.70	a	http://include.ebaystatic.com/aw
Dom 10 Lug 2005	10:10:31	172.20.69.70	a	http://my.ebay.it/ws
Dom 10 Lug 2005	10:10:57	172.20.69.70	a	http://include.ebaystatic.com/aw

Log Accessi bloccati

DATA	ORA	IP	UTENTE	TIPO	URL
Mer 22 Giu 2005	18:33:51	172.20.69.98	sandro	bl_porn	http://www.playboy.com/
Mer 22 Giu 2005	18:34:09	172.20.69.98	sandro	bl_porn	http://www.persiankitty.com/
Mer 22 Giu 2005	18:56:32	172.20.69.98	sandro	bl_porn	http://www.sex.com/
Ven 24 Giu 2005	06:53:49	172.20.69.70	sandro	bl_porn	http://www.persiankitty.com/
Ven 24 Giu 2005	06:53:53	172.20.69.70	sandro	bl_porn	http://www.playboy.com/
Ven 24 Giu 2005	06:54:07	172.20.69.70	sandro	bl_porn	http://www.free-porn4u.com/horny-latina/index.html
Ven 24 Giu 2005	06:55:19	172.20.69.70	sandro	bl_porn	http://www.naughtyplace.com/latinimages/latina_pussy_008.jpg
Ven 24 Giu 2005	06:55:22	172.20.69.70	sandro	bl_porn	http://www.naughtyplace.com/latinimages/latina_pussy_005.jpg
Ven 24 Giu 2005	06:55:26	172.20.69.70	sandro	bl_porn	http://www.naughtyplace.com/latinimages/latina_pussy_001.jpg
Ven 24 Giu 2005	06:55:44	172.20.69.70	sandro	bl_porn	http://www.naughtyplace.com/latinimages/latina_pussy_024.jpg
Ven 24 Giu 2005	06:56:07	172.20.69.70	sandro	bl_porn	http://www.hot-sex-porn.com/brazil-sex-video/brazil-movies/
Ven 24 Giu 2005	06:56:11	172.20.69.70	sandro	bl_porn	http://avs.thehardcorelounge.com/nd2/babes/avs.html
Ven 24 Giu 2005	06:56:14	172.20.69.70	sandro	bl_porn	http://www.freesporn.com/brazilian-teens/brazilian-sluts/
Ven 24 Giu 2005	06:56:18	172.20.69.70	sandro	bl_porn	http://www.pornstars-babes.net/big-latina-ass/sex/
Ven 24 Giu 2005	06:56:32	172.20.69.70	sandro	bl_porn	http://www.mike-brazil.info/banners/fl/latin-porn-links4-2.gif
Ven 24 Giu 2005	07:43:27	172.20.69.89	alunni	bl_porn	http://www.persiankitty.com/
Ven 24 Giu 2005	07:43:58	172.20.69.89	alunni	bl_porn	http://www.sesso.it/v1/preview/anal.jpg
Ven 24 Giu 2005	07:44:00	172.20.69.89	alunni	bl_porn	http://download.capitan-trash.com/www/sessoit.exe

La ricerca dei Log viene fatta usando un comodo filtro che ci permette di effettuare la ricerca per giorni o IP o molto altro a seconda delle nostre esigenze.

ESEMPIO DI RICHIESTA LOGIN A UTENTE CON PROXY ATTIVATO**ESEMPIO DI SPAM TROVATO DA BILLY [SPAM]****E DA ARUBA *****SPAM*******

!	📧	Da	Oggetto	Ricevuto
		Sheryl Wooten	[SPAM] The next m0ve higher for str0ng market [e...	07/03/2005 13.36
📧		Napoleon Nash	[SPAM] re [9]	07/03/2005 13.47
		Avis Smallwood	[SPAM] US h0t st0ck highlights	07/03/2005 14.02
📧		mailing@satexpo.it	NEWSLETTER SAT EXPO	07/03/2005 18.33
		Earline Hardy	[SPAM] DON't Overl00k this h0t pick with break thr...	07/03/2005 20.04
		Ken Salter	[SPAM] Dominating picks from market news alerts	07/03/2005 20.30
		Sharlene Daley	[SPAM] lowest prices on your medications Raquel	07/03/2005 21.16
		Willard Bruno	[SPAM] Penny flyer showcasing increased contracts ...	08/03/2005 0.22
		Diego Bruno	[SPAM] Asset valuation indicates cheap shares won't stay for long	05 1.12
📧		Leonardo Lowry	[SPAM] hey	08/03/2005 6.14
📧		Brad Joseph	[SPAM] They need cassh now	08/03/2005 7.42
📧		Brandon Morrison	*****SPAM***** Adult chr0nic Pa n relief medical ...	08/03/2005 9.10
📧		Romeo Darling	*****SPAM***** Multiple Ogazms are great (for m...	08/03/2005 9.26
📧		Ernest Baker	[SPAM] It takes only a few minutes to be ready for l...	08/03/2005 9.34
📧		Darlene Adkins	*****SPAM***** Mommy gives blowjobs	08/03/2005 12.28
		Luisa	[SPAM] Pain Free 2005	08/03/2005 15.30
		Phil Painter	[SPAM] Impressive track rec0rd reveals underva ue...	08/03/2005 16.44
📧		Theodore Shaffer	[SPAM] I came on her face	08/03/2005 17.12
📧		Artwork H. Smatterings	[SPAM] How about your good self?	08/03/2005 17.22
📧		Schnapps C. Grubs	[SPAM] Allow me :) Please :)	08/03/2005 17.49
		Kely Pouts	[SPAM] Work from home (Security sign: PVE)	08/03/2005 19.34
📧		Aisha Christiansen	[SPAM] Fw: Software taking a bite out of your budg...	08/03/2005 19.38
		Andres Hawkins	[SPAM] Positive charts illustrate upcoming price jump	08/03/2005 21.38
		Fink Winnie	[SPAM] Windows XP + Office XP = \$80.	08/03/2005 23.52
📧		Irving Glenn	*****SPAM***** She swallows for money	09/03/2005 1.54
📧		Flora Krause	[SPAM] P-A'X.I'L 10 m'g 30 PILLS 64.95	09/03/2005 6.58

N.B.

Per settare la sensibilità del filtro anti spam si deve andare nel menù principale del server di posta.

Vediamo ora il menù **TRAFFICO VERSO INTERNET**:

Gestione traffico di rete

[Menù principale](#)

Abilita il traffico verso Internet:

Mai

Sempre

Nei seguenti orari

<input checked="" type="checkbox"/> Lunedì	dalle:	06:00	alle:	22:00
<input checked="" type="checkbox"/> Martedì	dalle:	06:00	alle:	22:00
<input checked="" type="checkbox"/> Mercoledì	dalle:	04:00	alle:	22:00
<input checked="" type="checkbox"/> Giovedì	dalle:	06:00	alle:	22:00
<input checked="" type="checkbox"/> Venerdì	dalle:	06:00	alle:	22:00
<input checked="" type="checkbox"/> Sabato	dalle:	06:00	alle:	22:00
<input checked="" type="checkbox"/> Domenica	dalle:	06:00	alle:	22:00

Questa funzione è utile soprattutto a chi ha un router ISDN dove il traffico si paga a tempo.

Alcuni PC della rete potrebbero attivare la connessione in orari non opportuni, oppure si vuole inibire del tutto il traffico internet per alcune ore al giorno.

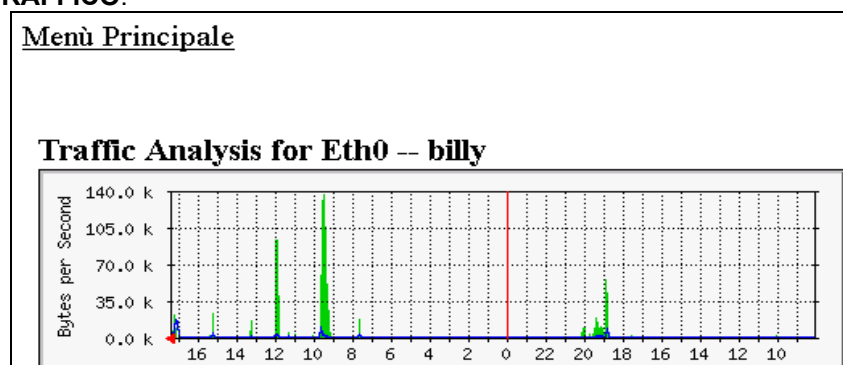
E' sufficiente fare una spunta sul giorno desiderato ed impostare gli orari permessi alla navigazione.

I giorni che non sono stati selezionati con la spunta vengono bloccati di default dalle 00:00 alle 23:59.

Visto che il blocco della navigazione interessa vari settaggi del server, per effettuare modifiche a Router, Firewall e Proxy è necessario che il menù TRAFFICO VERSO INTERNET sia settato a SEMPRE.

Le impostazioni sul blocco del traffico saranno attive entro un minuto dall'attivazione con il tasto di conferma.

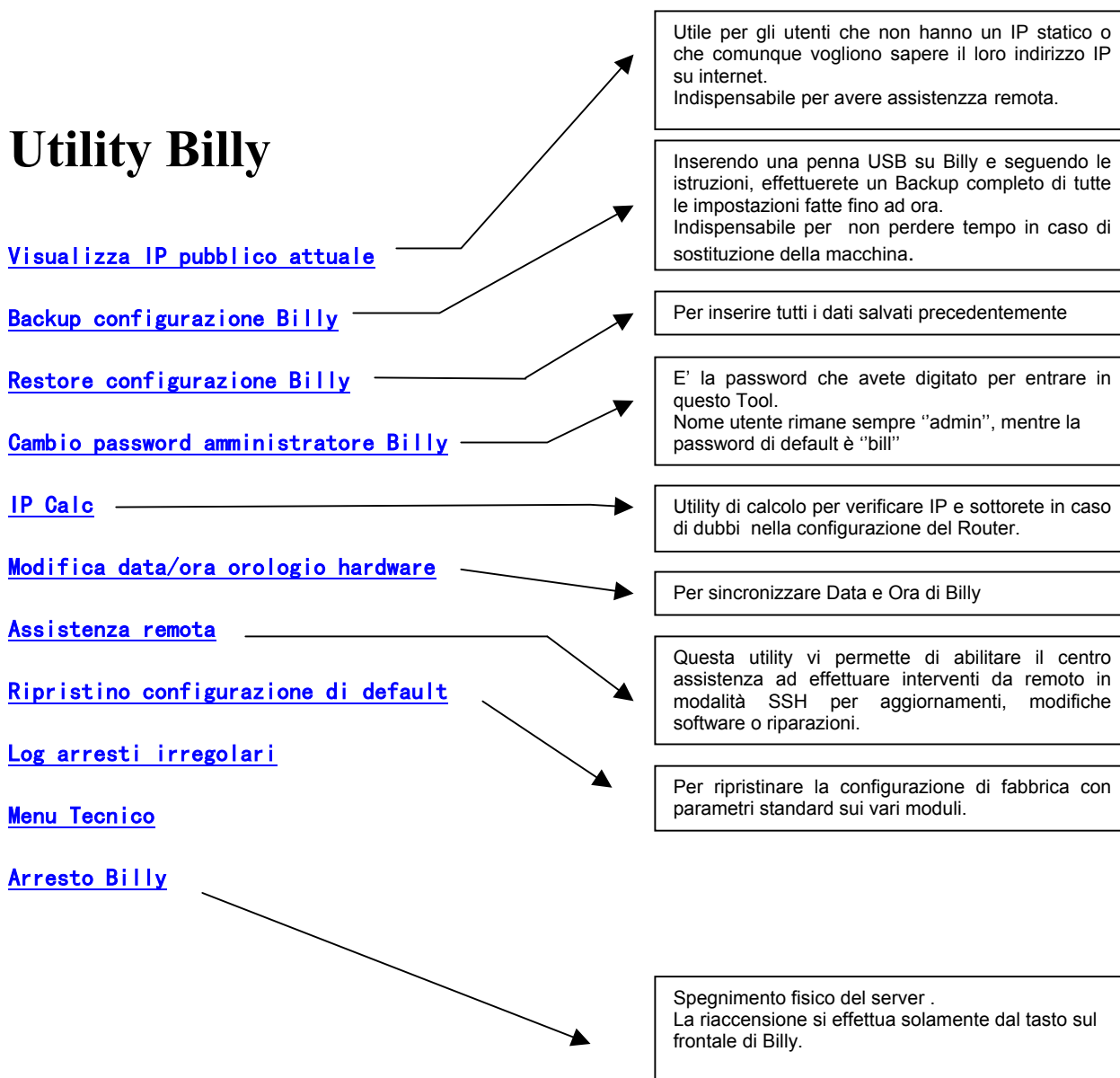
Menù **ANALISI TRAFFICO**:



Si tratta di un comodo Tool grafico che ci permette di visualizzare il traffico di rete a livello temporale sia dell'interfaccia ETH1 che ETH2.

Di seguito alcune funzioni inserite sul MENU' UTILITY di Billy:

Utility Billy



Come avete visto le istruzioni sono relative ad alcuni dei menù più importanti e "ostici" da affrontare, per il resto lasciamo a voi la scoperta di altre utilissime funzioni che continueremo ad implementare con le release successive.

Un grande ringraziamento va al nostro tecnico ed amico Sandro Talamini detto Linuxman. In pratica "il padre" di Billy che con il suo impegno e tantissima dedizione ci ha permesso di portare a termine questo progetto.

Il presente manuale è stato scritto con la massima cura, cercando di spiegare in modo semplice il funzionamento di Billy.

Malgrado ciò, potrebbero esservi errori, imperfezioni, o semplicemente argomenti trattati in maniera superficiale.

Per aiutarci a migliorarlo, segnalateci tutte le imperfezioni, carenze od errori che trovate.

Aldo Vicentini

Per qualsiasi domanda ed assistenza rivolgetevi a:

BRUN Telecomunicazioni

Via Lauri 29

Cap 37030 Montecchia di Crosara (VR)

Tel/Fax 045 7450007

Mail bill.soft@brunsoft.com
brun@brunsat.it

Web : www.brunsoft.com
www.brunsat.it